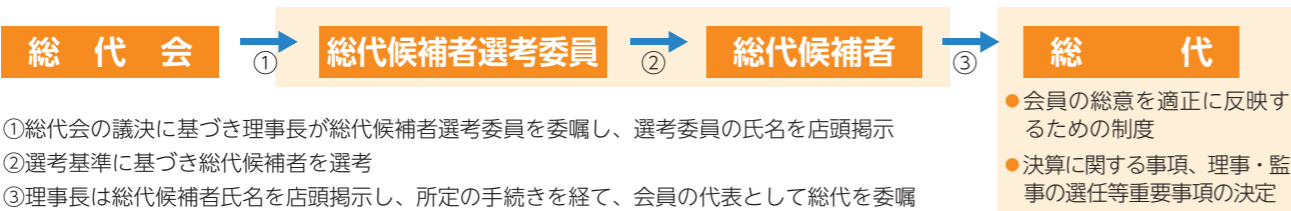


総代会制度について

信用金庫は、会員同士の「相互信頼」と「互恵」の精神を基本理念に、会員の皆さま一人ひとりの意見を最大限に尊重する協同組織金融機関です。従って、会員は出資口数に関係なく、1人1票の議決権を持ち、総会を通じて当金庫の経営に参加することとなります。しかし、当金庫では、会員数がたいへん多く、総会としての開催は事実上不可能です。そこで、当金庫では、会員の総意を適正に反映し、充実した審議を確保するため、総会に代えて会員の中から選出された総代によって構成される、総代会制度を採用しています。

この総代会は、決算、取扱業務の決定、理事・監事の選任等の重要事項を決議する最高意思決定機関です。従って、総代会は、総会と同様に、会員一人ひとりの意見が当金庫の経営に反映されるよう、会員の皆さまの中から適正な手続きにより選任された総代により運営されます。

また、当金庫では、総代会に限定することなく、日常の事業活動を通じて、総代や会員の皆さまとのコミュニケーションを大切に、様々な経営改善に取り組んでいます。



第87期 通常総代会の決議事項等

令和5年6月27日、第87期通常総代会において次の事項が付議され、それぞれ原案通り承認されました。

- (報告事項) 1. 第87期(令和4年4月1日から令和5年3月31日まで)業務報告、貸借対照表及び損益計算書の内容報告の件
- (決議事項) 第1号議案 剰余金処分案承認の件  
 第2号議案 会員の除名の件  
 第3号議案 理事選任の件  
 第4号議案 監事選任の件  
 第5号議案 退任役員に対する退職慰労金贈呈の件



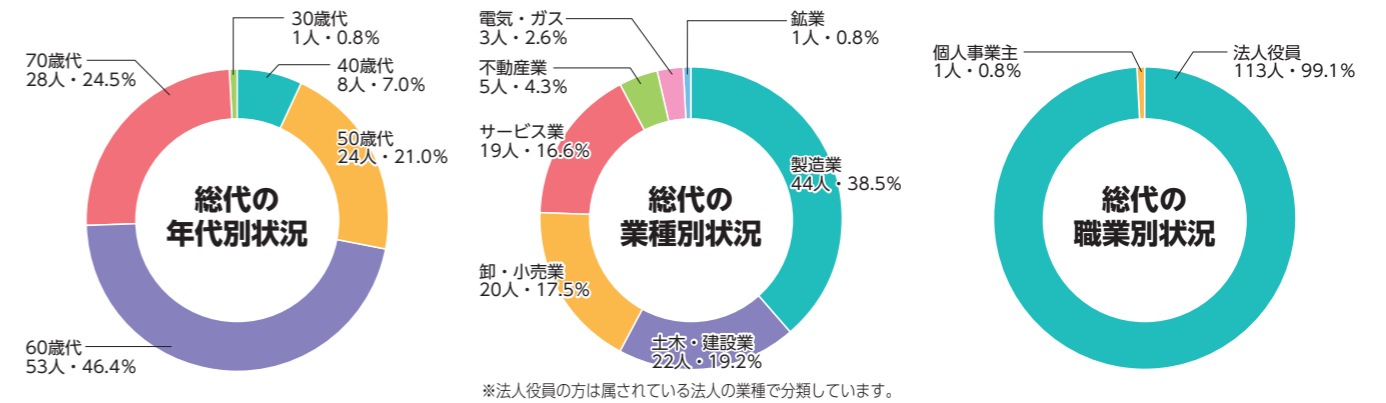
総代の氏名等

( ) 内は総代就任回数/令和5年7月1日現在・敬称略

岡谷地区	上諏訪地区	茅野地区
林 新一郎(13) 竹村 文男(9) 塚原 富勝(8)	細川 洋一(6) 小口 泰幸(4) 白鳥 和美(2)	濱 博樹(9) 柳澤 孝男(7) 矢崎 敏臣(6)
林 裕彦(8) 河西 一彦(8) 牛山 幸一(7)	柿澤 充(1) 宮坂佐知子(1) 野村 高城(1)	土橋 英一(5) 矢崎 裕嗣(3) 金子 好成(3)
笠原新太郎(5) 丸茂 勝人(4) 野口 行敏(4)	飯田 兼光(6) 宮下 道弘(4) 大石壮太郎(2)	北原 享(3) 小川 秀雄(1) 柳澤 幸輝(1)
中村 文明(3) 小口 裕司(3) 小野 繁男(2)	岩波 貴之(1) 栗林 克彦(9) 小口 武男(8)	寺澤 茂(8) 小尾幸太郎(6) 勅使川原一幸(4)
宮坂 好史(2) 宮坂 綱一(1) 宮澤 由己(7)	藤森 聡一(8) 藤森 哲也(3) 三澤 郁馬(1)	岡本 猛(3) 原田 恵一(1) 伊藤 清隆(8)
西村 幸(6) 片倉 久光(4) 藤森 公司(2)	高山 猛英(6) 藤森 久弘(3) 松木 本(2)	小笠原弘三(7) 伊藤 修二(6) 小池 源一(6)
矢島 進(1) 志宇知京子(1) 早出 隆幸(7)	小川 憲彦(1) 秋山 晶子(1) 岩波 雅富(1)	桑澤 一郎(3) 深井 孝彦(2) 田村 一司(4)
溝口 大地(3) 小松 市男(2) 新村 研二(2)	矢崎 文也(1) 小口慶一郎(6) 伊東 克幸(5)	両角 憲(4) 鷹野原 淳(3) 朝倉 祐一(1)
山田 敏幸(1) 吉池 雅志(1) 征矢 壯(8)	八幡 一成(4)	
高木 文人(5) 今井 一博(3) 今井 将喜(1)		<b>富士見地区</b>
梅垣 和彦(6) 小口 国之(6) 秦 光洋(3)		小林 昭彦(5) 名取 俊雄(5) 三井 新成(2)
小口 智之(3) 木下 敏彦(4)	<b>下諏訪地区</b>	西村 章(5) 小池 隆(4) 河東 和彦(4)
	高木 清二(7) 小口 久輝(6) 中村 裕則(5)	小林 浩一(3) 佐久 勇(3) 北原 洋一(2)
	小口 剛(4) 河西 正一(4) 増澤 洋(4)	
	西村 厚志(3) 船坂 俊彦(3) 宮本 総子(2)	<b>原地区</b>
	濱 康幸(4) 御子柴 守(3) 小口 穂高(3)	田中 一幸(5) 小平 恒夫(3) 五味 淳(3)
	関 市男(1) 河西 一智(1) 吉澤 秀樹(1)	宮坂 源亮(2)
	高木 常吉(3) 清水 正(1)	

計114名

現在の総代任期  
令和4年9月12日～令和7年9月11日



総代とその選任方法

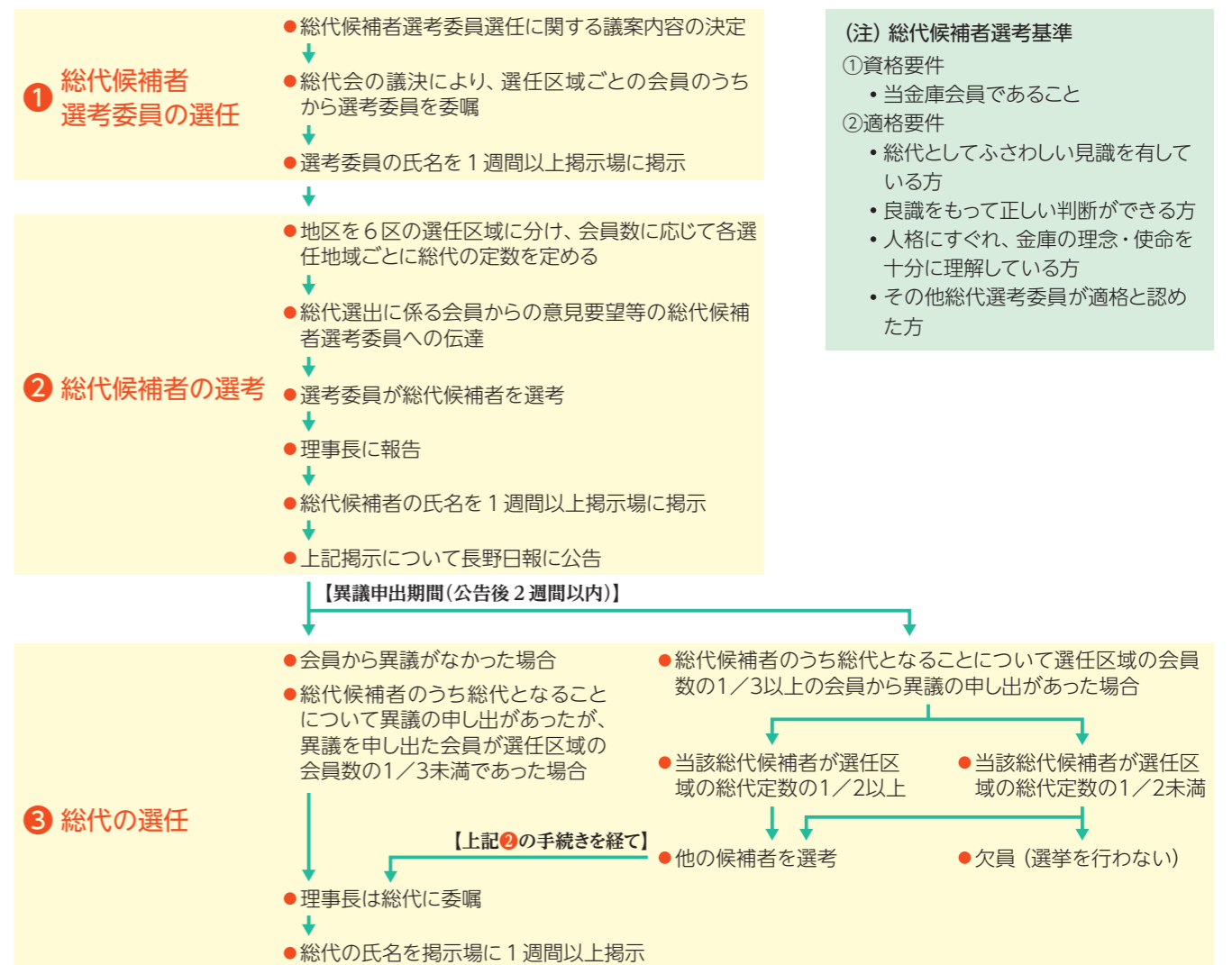
1. 総代の任期・定数

- ① 総代の任期は3年です。
- ② 総代の定数は115人で、会員数に応じて各選任区域ごとに定められています。なお、令和5年6月30日現在の総代数は114名で会員数は21,870人です。

2. 総代の選任方法

総代は、会員の代表として、会員の総意を当金庫の経営に反映させる重要な役割を担っています。そこで総代の選考は総代候補者選考基準(注)に基づき、下図のように3つの手続きを経て選任されます。

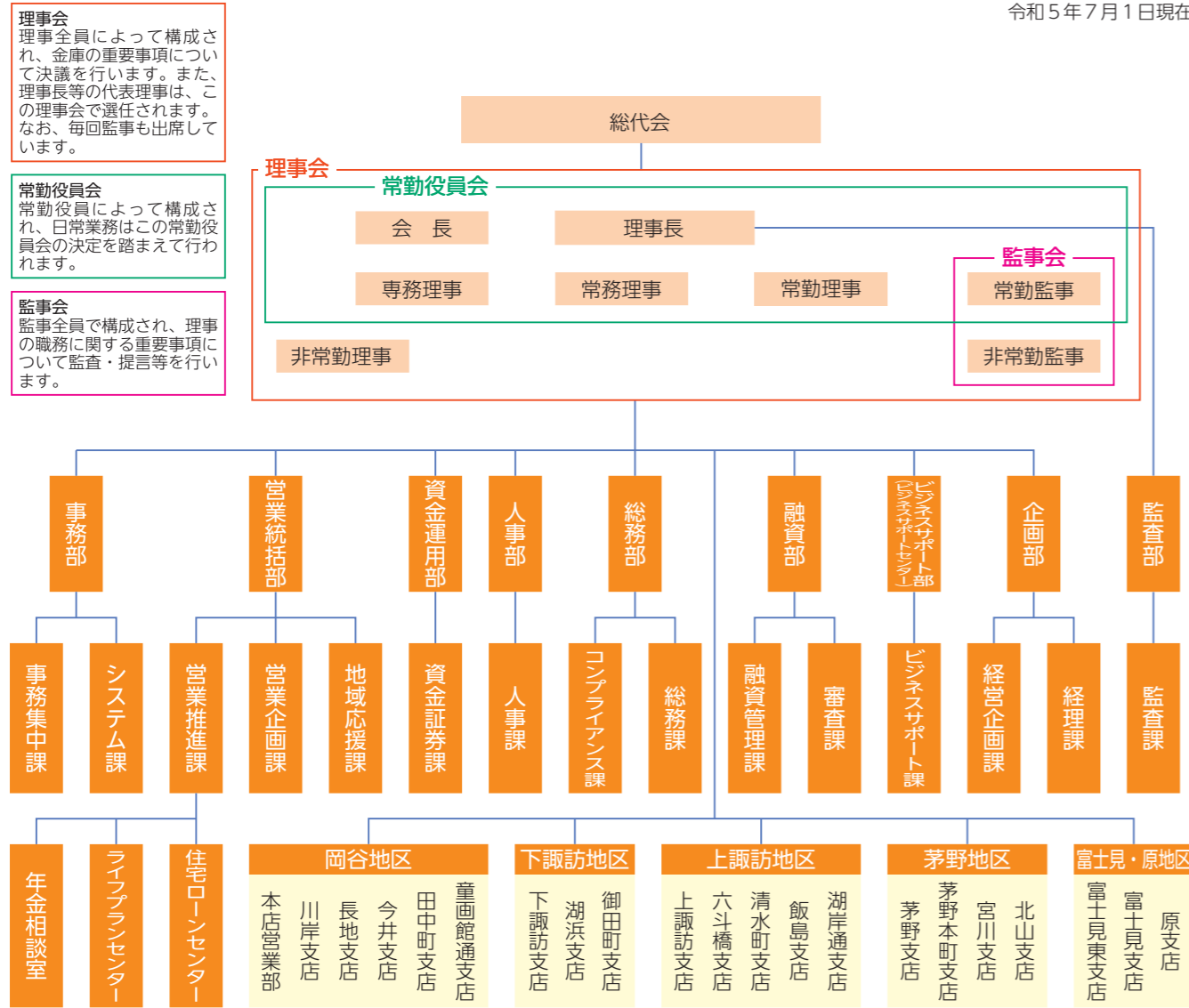
3. 総代が選任されるまでの手続き



※総代会の運営に関するご意見やご要望につきましては、お近くの営業店までお寄せください。

# 組織

令和5年7月1日現在



会計監査人の名称：有限責任 あずさ監査法人

# あゆみ

- 昭和12年 3月 ●産業組合法に基づき保証責任「岡谷信用組合」創立
- 18年 7月 ●市街地信用組合法に基づき「岡谷信用組合」に改組
- 23年 10月 ●組合事務所「信用会館」新築竣工
- 26年 3月 ●初の支店として川岸支店開設
- 12月 ●下諏訪信用組合、諏訪市信用組合を合併して「諏訪信用組合」と名称変更、本店を岡谷市に置き、同時に下諏訪支店、上諏訪支店を設置
- 27年 1月 ●信用金庫法に基づき「諏訪信用金庫」に改組
- 38年 1月 ●岡谷市幸町に本店新築し移転開店
- 44年 12月 ●預金総額100億円達成
- 49年 10月 ●東京共同事務センター委託により、総合オンライン稼働
- 54年 11月 ●店舗外現金自動設備（CD）コーナーとして第1号機を諏訪丸光店内に設置
- 60年 2月 ●全店総合オンライン稼働
- 61年 6月 ●預金総額1,000億円達成
- 平成元年 7月 ●富士見研修センター竣工
- 4年 10月 ●預金総額2,000億円達成
- 6年 10月 ●岡谷市郷田に新本店新築し移転開店
- 14年 5月 ●統括店舗制度導入
- 11月 ●信用金庫法制定50周年記念モニュメント建立（本店前庭）
- 17年 7月 ●しんきん住宅ローンセンターを諏訪市に開設



創立当時の本店



旧本店（昭和38年1月新築）

# 役員一覧



会長	今井 誠	常勤理事	林 直樹	常勤監事	武居 秀実
理事長	田中 輝明	常勤理事	岡本 賢吾	非常勤監事	中田 富雄
専務理事	北原 厚	非常勤理事	林 広一郎	非常勤監事	宮坂 大吾
常務理事	丸茂 健児	非常勤理事	藤森 秀則	非常勤監事	宮坂 美保子
常務理事	榎本 茂雄	非常勤理事	百瀬 真希		

※ 非常勤理事 林広一郎、藤森秀則、百瀬真希は、信用金庫業界の「総代会の機能向上策等に関する業界申し合わせ」に基づく職員外理事です。  
 ※ 非常勤監事 宮坂美保子は、信用金庫法第32条第5項に定める員外監事です。

- 18年 3月 ●預金総額3,000億円達成
- 21年 7月 ●環境に配慮したECO店舗、宮川支店移転新築オープン
- 24年 1月 ●環境に配慮したECO店舗、川岸支店新築リニューアルオープン
- 「茅野上原支店」を茅野支店へ統合
- 2月 ●「幸町支店」を本店営業部へ統合
- 28年 3月 ●環境に配慮したECO店舗、上諏訪支店リニューアルオープン
- 29年 3月 ●創立80周年を迎える
- 30年 5月 ●諏訪信用金庫記念館しんきん文庫オープン
- 9月 ●出資証券のペーパーレス化
- 10月 ●「上社前支店」を飯島支店へ統合
- 31年 2月 ●アーク諏訪出張所ATMオープン
- 令和元年 5月 ●しんきんライフプランセンターオープン
- 2年 2月 ●北山支店の被統括店舗化
- 9月 ●預金総額4,000億円達成
- 10月 ●環境に配慮したECO店舗、茅野本町支店移転新築オープン
- 3年 7月 ●茅野オフィス開設
- 4年 2月 ●清水町支店の被統括店舗化
- 3月 ●創立85周年を迎える
- 5年 2月 ●今井支店の被統括店舗化



現在の本店（平成6年10月新築）



（令和3年6月撮影）

令和4年度業績ハイライト

令和4年度の主な活動内容

中小企業経営サポートの取組み

諏訪信用金庫について

年=年金相談 外=外国送金取扱店 両=両替機設置店 貸=貸金庫サービス取扱店

岡谷地区

<p><b>A 本店営業部</b> 年(毎週月曜日) 外 両 貸</p>   <p>岡谷市郷田二丁目1番8号 TEL 0266-23-4567 部長：石川 忠</p>	<p><b>B 今井支店</b> 外</p>   <p>岡谷市赤羽二丁目3番1号 TEL 0266-24-0123 支店長：石川 忠</p>	<p><b>C 童画館通支店</b> 外</p>   <p>岡谷市中央町一丁目3番8号 TEL 0266-22-0811 支店長：石川 忠</p>
<p><b>D 川岸支店</b> 外 貸</p>   <p>岡谷市川岸上一丁目3番1号 TEL 0266-23-3308 支店長：縄田 和実</p>	<p><b>E 長地支店</b> 外 貸</p>   <p>岡谷市長地源一丁目1番40号 TEL 0266-27-4123 支店長：宮澤 正</p>	<p><b>F 田中町支店</b> 外</p>   <p>岡谷市田中町二丁目7番17号 TEL 0266-24-0121 支店長：高林 良次</p>

下諏訪地区

<p><b>G 下諏訪支店</b> 年(毎週火曜日) 外</p>   <p>諏訪郡下諏訪町16番地 TEL 0266-27-5678 支店長：宮坂 哲也</p>	<p><b>H 御田町支店</b> 外</p>   <p>諏訪郡下諏訪町3160番地8 TEL 0266-28-0311 支店長：宮坂 哲也</p>	<p><b>I 湖浜支店</b> 外</p>   <p>諏訪郡下諏訪町6183番地1 TEL 0266-28-2611 支店長：両角 真樹</p>
--	--	---

富士見・原地区

<p><b>J 富士見東支店</b> 年(毎週金曜日) 外</p>   <p>諏訪郡富士見町落合10060番地2 TEL 0266-62-7500 支店長：両角 正信</p>	<p><b>K 富士見支店</b> 外</p>   <p>諏訪郡富士見町富士見3585番地3 TEL 0266-62-3131 支店長：両角 正信</p>	<p><b>L 原支店</b> 外</p>   <p>諏訪郡原村11889番地1 TEL 0266-79-5011 支店長：小平 春仁</p>
---	---	---

上諏訪地区

<p><b>M 上諏訪支店</b> 年(毎週水曜日) 外 貸</p>   <p>諏訪市諏訪二丁目1番9号 TEL 0266-52-1680 支店長：清水 俊文</p>	<p><b>N 清水町支店</b> 外</p>   <p>諏訪市清水二丁目1番3号 TEL 0266-53-6633 支店長：清水 俊文</p>	<p><b>O 湖岸通支店</b> 外 貸</p>   <p>諏訪市湖岸通り四丁目10番16号 TEL 0266-58-7880 支店長：清水 俊文</p>
<p><b>P 六斗橋支店</b> 外 貸</p>   <p>諏訪市大字豊田273番地 TEL 0266-53-5111 支店長：樋口 廣一</p>	<p><b>Q 飯島支店</b> 外 両</p>   <p>諏訪市大字四賀2331番地2 TEL 0266-53-6511 支店長：服部 友治</p>	<p><b>R しんきん住宅ローンセンター</b></p>   <p>諏訪市大字四賀2331番地2 TEL 0120-608-188 センター長：小口 和恵</p>

茅野地区

<p><b>T 茅野支店</b> 年(毎週木曜日) 外 貸</p>   <p>茅野市塚原二丁目2番4号 TEL 0266-72-4125 支店長：小泉 政道</p>	<p><b>U 宮川支店</b> 外 両 貸</p>   <p>茅野市宮川4489番地1 TEL 0266-73-3013 支店長：矢崎 恒武</p>
<p><b>V 茅野本町支店</b> 外 両</p>   <p>茅野市本町東10番62号 TEL 0266-72-1611 支店長：矢澤 吉行</p>	<p><b>W 北山支店</b> 外 貸</p>   <p>茅野市北山6708番地1 TEL 0266-77-2021 支店長：矢澤 吉行</p>

**S しんきんライフプランセンター**




諏訪市諏訪一丁目6番1号  
アーク諏訪2F  
TEL 0120-173-743  
センター長：坪田 陽子

岡谷地区

**A ビジネスサポートセンター**



岡谷市郷田二丁目1番8号(本店内)  
TEL 0266-78-8078

令和4年度業績ハイライト

令和4年度の主な活動内容

中小企業経営サポートの取組み

諏訪信用金庫について

# 店舗一覧

●店舗とATMコーナーを充実し、地域に密着した金融サービスの提供に努めています。  
(令和5年7月3日現在 ATMコーナーを含め、諏訪地方に47店舗)

**諏訪信用金庫記念館  
しんきん文庫**

新型コロナウイルス感染症  
対策の為休館中

開館時間 10:00~16:00  
開館日 木・金・土

岡谷市銀座一丁目1番19号  
TEL 0266-21-1013

	店舗	ATMコーナー	
岡谷市	A 本店営業部 ビジネスサポートセンター	1 岡谷市役所	
	B 今井支店	2 笠原書店岡谷本店	
	C 童画館通支店	3 岡谷市民病院	
	D 川岸支店	4 下浜区民センター	
	E 長地支店	5 小井川区民会館	
	F 田中町支店	6 西友岡谷南店	
下諏訪町	G 下諏訪支店	7 レイクウォーク岡谷	
	H 御田町支店	8 下諏訪町役場	
	I 湖浜支店	9 諏訪マタニティークリニック前	
諏訪市	M 上諏訪支店	10 第一精密工業団地	
	N 清水町支店	11 諏訪赤十字病院	
	O 湖岸通支店	12 西友諏訪湖南店	
	P 六斗橋支店	13 諏訪市役所	
	Q 飯島支店	14 西友諏訪城南店	
	R しんきん住宅ローンセンター	15 上社前	
	S しんきんライフプランセンター	16 アーク諏訪	
	茅野市	T 茅野支店	17 諏訪中央病院
		U 宮川支店	18 茅野市役所
		V 茅野本町支店	19 堀
W 北山支店		20 ビーナスライン茅野ショッピングセンター	
		21 茅野上原	
富士見町	J 富士見東支店	22 富士見町役場	
	K 富士見支店	23 ファミリーマート諏訪南インター店	
原村	L 原支店	24 原村役場	

## 法人、事業者のお客さまへ

お客さまや地域が抱える課題の解決や、経営サポートの強化をするために、本店1階に「ビジネスサポートセンター」を開設しています。専門知識を有するビジネスサポートセンターの職員と営業店が連携することで、お客さまのニーズに沿ったワンストップかつスピーディーな提案・サポートを実現していきます。

事業者のお客さまへ 伴走型の組織的・継続的なサポートで事業の安定と成長を実現します

資金繰りサポートと本業サポートの両面から  
経営課題の解決に最適なソリューションをお届けします

資金繰りサポート	本業サポート
<ul style="list-style-type: none"> <li>創業</li> <li>資金繰り</li> <li>海外展開</li> <li>クラウドファンディング</li> <li>SUWAの未来ファンド</li> <li>補助金活用</li> <li>専門家派遣</li> </ul>	<ul style="list-style-type: none"> <li>事業再生</li> <li>事業承継</li> <li>M&amp;A</li> <li>人材育成</li> <li>知財評価</li> <li>SDGs宣言</li> <li>カーボンニュートラル</li> <li>ビジネスマッチング</li> <li>産学官連携</li> </ul>

## 個人のお客さまへ

当金庫では、地域のお客さまそれぞれのライフプラン、ライフステージ、ニーズに合わせた商品・サービスをご提案するために、専門の職員を配置した「しんきんライフプランセンター」、「しんきん住宅ローンセンター」を開設しています。

「資産運用」は  
何から始めたら  
いいの？

iDecoについて  
話を聞いてみたい

平日は仕事で  
相談に行けないなあ…

NISAの  
改正があるって  
聞いたけど…

そんな時は！

上諏訪駅前  
[アーク諏訪 2F]で  
お待ちしております！

**しんきんライフプランセンター**  
にお越しください。

各種ローンのご相談は…

**しんきん住宅ローンセンター**  
SHINKIN HOUSING LOAN CENTER

- 住宅ローン
- マイカーローン
- 教育ローン
- フリーローン
- 個人ローン

- 土・日・祝日も営業！お気軽にお越しください。
- ローン専門のスタッフがわかりやすくご説明いたします。
- キッズコーナー・フリードリンク完備です。

金利がさらにお得な来店不要のWEB完結ローンのお取り扱いがあります。

WEB完結ローンの詳細はこちら

# 主な業務のご案内

## 主な手数料

各手数料には消費税を含んでいます。(令和5年7月3日現在)

### ATM利用手数料

カードの種類	ご利用時間	8:00	8:45	9:00	14:00	18:00	19:00	20:00
当金庫	平日	預入 支払			無料			
	土曜日	預入 支払			無料			
	日曜・祝日	預入 支払			無料			

全国の信用金庫	平日	預入 支払	110円 110円		無料 無料		110円 110円
	土曜日	預入 支払		110円 110円	無料 無料		110円 110円
	日曜・祝日	預入 支払				110円 110円	

ゆうちょ銀行 その他の提携銀行 (※1)	平日	預入 支払	220円 220円		110円 110円		220円 220円
	土曜日	預入 支払		110円 110円		220円 220円	
	日曜・祝日	預入 支払				220円 220円	

八十二銀行	平日	支払	110円		無料		110円
	土曜日	支払			110円		
	日曜・祝日	支払			110円		

※この表のご利用時間帯は各営業店舗内にあるATMのお取扱時間であり、店外ATMはそれぞれ開始・終了時間が異なります。下記ATM稼働時間一覧をご覧ください。

※(※1) 入金ゆうちょ銀行、イオン銀行、その他の相互入金業務提携をしている第2地方銀行、信用組合、労働金庫に限ります。

※当金庫のカードをご利用の場合は、すべて手数料は無料です。

※当金庫以外のカードを ■ の時間帯以外でご利用になった場合は、別途手数料がかかります。

※県内6信用金庫と八十二銀行は、お客さまの利便性向上を図るため、ATMの相互利用提携を行っています(ぐるっと信州ネット)。



### ATM稼働時間一覧

	ATM・CD設置場所 (名称)	稼働日・稼働時間		
		平日	土曜日	日曜日・祝日
共通	各支店内のATM	8:00~20:00	8:45~19:00	9:00~19:00
岡谷	1 岡谷市役所	8:45~18:00	-	-
	2 笠原書店岡谷本店	8:00~21:00	8:00~21:00	8:00~21:00
	3 岡谷市民病院	8:45~20:00	8:45~19:00	9:00~19:00
	4 下浜区民センター	8:45~20:00	8:45~19:00	9:00~19:00
	5 小井川区民会館	8:45~19:00	8:45~17:00	9:00~17:00
	6 西友岡谷南店	9:00~20:00	9:00~19:00	9:00~19:00
	7 レイクウォーク岡谷*	9:00~21:00	9:00~21:00	9:00~21:00
下諏訪	8 下諏訪町役場	8:45~18:00	-	-
	9 諏訪マタニティークリニック前	8:45~19:00	8:45~17:00	9:00~17:00
諏訪	10 第一精密工業団地	8:45~19:00	9:00~19:00	9:00~19:00
	11 諏訪赤十字病院	8:45~18:00	9:00~17:00	-
諏訪	12 西友諏訪湖南店*	9:00~20:00	9:00~19:00	9:00~19:00

	ATM・CD設置場所 (名称)	稼働日・稼働時間		
		平日	土曜日	日曜日・祝日
諏訪	13 諏訪市役所	8:45~19:00	8:45~17:00	9:00~17:00
	14 西友諏訪城南店*	9:00~20:00	9:00~19:00	9:00~19:00
	15 上社前	8:45~20:00	8:45~19:00	9:00~19:00
茅野	16 アーク諏訪	8:00~21:00	8:00~21:00	8:00~21:00
	17 諏訪中央病院	8:45~19:00	8:45~17:00	9:00~17:00
	18 茅野市役所	9:00~18:00	-	-
	19 堀	8:45~20:00	8:45~17:00	9:00~17:00
富士見原	20 ビナスイン翔洋センター*	9:00~20:00	9:00~19:00	9:00~19:00
	21 茅野上原	8:45~20:00	8:45~19:00	9:00~19:00
	22 富士見町役場	8:45~20:00	8:45~19:00	9:00~19:00
原	23 ファミリーマート諏訪南インター店	8:45~20:00	8:45~19:00	9:00~19:00
	24 原村役場	8:45~19:00	9:00~19:00	9:00~19:00

※「\*」印のATMは設置場所の休日に休業させていただきます。  
※ATMの場所については25ページをご覧ください。

### 為替関係(振込手数料)

振込手数料 (1件につき)	窓口扱い(電信振込)	当金庫同一店内あて	5万円未満 110円 5万円以上 330円
		当金庫本支店	5万円未満 220円 5万円以上 440円
当庫ATM利用振込 (当庫カード利用)	当金庫同一店内あて	無料	
	当金庫本支店	5万円未満 110円 5万円以上 330円	
	他信金(県外)	5万円未満 440円 5万円以上 660円	
当庫ATM利用振込 (現金振込) (提携金融機関カード利用)	当金庫同一店内あて	無料	
	当金庫本支店	5万円未満 220円 5万円以上 440円	
	他信金(県外)	5万円未満 550円 5万円以上 770円	
個人インターネットバンキング	当金庫同一店内あて	無料	
	当金庫本支店	5万円未満 無料 5万円以上 無料	
	他信金(県外)	5万円未満 165円 5万円以上 330円	
法人インターネットバンキング	当金庫同一店内あて	無料	
	当金庫本支店	5万円未満 110円 5万円以上 330円	
	他信金(県外)	5万円未満 385円 5万円以上 550円	
一括データ伝送サービス	当金庫同一店内あて	無料	
	為替自動振込サービス	当金庫本支店 5万円未満 110円	
HB・FBサービス	県内信用金庫あて	5万円以上 330円	
	しんきんファクシミリ振込サービス	他信金(県外) 5万円未満 385円	
テレホンバンキングサービス	他金融機関あて	5万円以上 550円	
	文書扱い	他信金 5万円未満 660円 他金融機関あて 5万円以上 880円	
税金等振込手数料	諏訪地区内の市町村	無料	
	その他の地区	文書扱いに準ずる	
その他 (1件につき)	代金取立	当金庫本支店あて 無料 県内信用金庫あて 660円 他金融機関あて 660円	
	振込・取立組戻料	660円	
	取立手形店頭呈示料	660円	
不渡手形返却料	660円		
代手・商手変更料	660円		

### 為替関係基本契約手数料

個人向けインターネットバンキングサービス	契約手数料	1件	無料
	基本手数料	月	無料
法人向けインターネットバンキングサービス	契約手数料	1件	1,100円
	基本手数料	月	2,200円
一括データ伝送サービス	契約手数料	1件	11,000円
	基本手数料	月	2,200円
為替自動振込サービス(変更も含む)	契約手数料	1件	220円
テレホン・ファクシミリサービス(アンサー/HB/FB)	基本手数料	月	1,100円
しんきんファクシミリ振込サービス	基本手数料	月	1,100円

### 当座預金

当座小切手帳	署名鑑なし	50枚綴(1冊)	990円
	署名鑑あり	50枚綴(1冊)	990円
約束手形帳	署名鑑なし	50枚綴(1冊)	1,320円
	署名鑑あり	50枚綴(1冊)	1,320円
為替手形帳	署名鑑なし	25枚綴(2冊)	1,320円
	署名鑑あり	25枚綴(2冊)	1,320円
自己宛小切手		1枚	550円
マル専当座取扱手数料	割賦販売通知書1通につき		3,300円
マル専手形用紙		1枚	550円
署名鑑新規登録・変更手数料		1回	5,500円
当座預金開設手数料		1口座	11,000円

### 通帳、カード等発行・再発行

種類	新規発行	再発行
通帳・証書・契約の証・定期積金副帳	1枚 無料	1,100円
個人	キャッシュカード	1枚 無料 1,100円
	ICキャッシュカード(含む生体認証)	1枚 1,100円 1,100円
法人	キャッシュカード	1枚 1,100円 1,100円
	ICキャッシュカード	1枚 1,100円 1,100円
ローンカード(個人・法人含む)	1枚 無料	1,100円
ワンタイムパスワード生成機(含む追加)	1個 無料	1,100円
貸金庫カード	1枚 無料	1,100円
貸金庫鍵紛失毀損、錠前交換、部品交換等修理		実費

### 個人ローン事務手続

新規不動産担保設定(根・抵当権)	1件	22,000円
金利変更	1回	無料
条件変更(金利変更を除く)	1件	2,750円

### 住宅ローン事務手続

新規融資(当庫)	1件	22,000円
新規融資(全国保証株)	1件	55,000円
長期固定金利型住宅ローン融資(フラット35)	定率型	1件 借入金額の2.20%
	定額型	1件 55,000円
金利変更	1回	無料
条件変更(金利変更を除く)	1件	5,500円
一部繰上返済	1件	無料
全額繰上返済	1件	5,500円

## 主な業務のご案内

### 賃貸物件貸出事務手続 (アパート・マンション等賃貸物件に対するご融資)

新規融資	1件	71,500円
条件変更	1件	11,000円
一部繰上返済	1件	11,000円
全額繰上返済	1件	71,500円

### 一般貸出事務手続 (個人ローン・住宅ローン・賃貸物件貸出以外の一般のご融資)

新規不動産担保設定 (根・抵当権)	1件	33,000円
条件変更	1件	11,000円
一部繰上返済	1件	11,000円
全額繰上返済	1件	33,000円

### 個人情報開示請求関係

基本項目	1通	660円
その他項目 (契約書類等の写し)	1通	1,100円

※郵送の場合は、他に簡易書留郵便料が加算されます。

### 両替、金種指定払戻手数料 (窓口扱い)

紙幣・硬貨の枚数	1枚～50枚	無料
(お持込またはお受取 いずれか多い方)	51枚～100枚	550円
	101枚～500枚	825円
	501枚～1,000枚	1,100円
	1,001枚以上500枚ごと加算	550円

※汚損した現金・記念硬貨・旧札・旧貨の交換は無料です。

### 硬貨取扱手数料 (窓口扱い)

硬貨のご入金枚数	1枚～50枚	無料
	51枚～100枚	550円
	101枚～500枚	825円
	501枚～1,000枚	1,100円
	1,001枚以上500枚ごと加算	550円

### 両替手数料 (両替機利用)

ご希望金種の合計枚数	1枚～100枚	100円
	当庫キャッシュカードによるお取引 は1日1回限り100枚まで無料です。	無料
	101枚～500枚	100円
	501枚～1,000枚	200円
	1,001枚～1,800枚	300円

※汚損した現金・記念硬貨・旧札・旧貨の交換は無料です。

### 貸金庫

通常貸金庫	小：高さ7.5cm	幅	年	6,600円
	小：高さ7.5cm	25.5cm	年	6,600円
自動貸金庫	中：高さ10cm	奥行	年	8,800円
	大：高さ15cm	56.2cm	年	11,000円
	特：高さ20cm		年	13,200円

### 夜間金庫

夜間金庫基本使用料	会員外	月	14,300円
	当庫会員	月	5,500円
入金袋	4個まで		無料
	5個目から1個につき	月	2,200円
夜間金庫入金帳		1冊	3,300円
入金鞆 (鍵2本付) 紛失・毀損		1個	4,950円
入金鞆正鍵紛失・毀損		1個	4,400円
外扉鍵紛失・毀損		1個	実費

### 証明書関係

融資証明書		1通	3,300円
	自動発行	1通	440円
残高証明書	当庫制定用紙	1通	660円
	都度発行	1通	660円
	お客さま指定用紙	1通	1,100円
	監査法人さまからのご依頼	1依頼	3,300円

上記以外の証明書 (例：利息証明書)	1通	660円
取引明細発行	1通	660円
株式払込	払込金額の1～5/1,000×1.10～	

※複数の業務証明を要する場合は、業務数に乘じた手数料をいただきます。

### その他

貯蓄預金スウィングサービス	1回	55円
未利用口座管理手数料	年	1,320円

### 摘要入力専用伝票

入金伝票綴	単式50枚綴 (1冊)	2,750円
払戻請求書伝票綴	単式50枚綴 (1冊)	2,750円
普通預金入金帳	複式50枚綴 (1冊)	2,750円
当座勘定入金帳	複式50枚綴 (1冊)	2,750円

一部手数料を掲載しています。  
詳しくはこちらからご覧いただけます。



## 信金中央金庫のご案内

### 信金中央金庫～信用金庫の「中央金融機関」～

信金中央金庫 (略称：信金中金) は、全国の信用金庫を会員とする協同組織形態の金融機関であり、信用金庫の中央金融機関として1950年に創立しました。

様々な金融商品・サービスを提供しているほか、全国の信用金庫から預け入れられた豊富な資金を国内外の金融市場における有価証券投資や事業会社などへの貸出により運用しています。

また、信金中金は、「地域の課題を解決する機能」、「信用金庫のセントラルバンク機能」及び「機関投資家としての機能」を有しており、地域社会の皆さまに質の高いサービスを提供することで、地域における様々な課題を解決し、信用金庫と共に持続的な成長を目指しています。



## 索引／開示項目一覧

### 信用金庫法第89条 (銀行法第21条準用) に基づく開示項目

#### ■ 単体 (信用金庫法施行規則第132条における規定)

	本編	資料編
1. 金庫の概況及び組織に関する次に掲げる事項		
イ. 事業の組織	21	-
ロ. 理事及び監事の氏名及び役職名	22	-
ハ. 会計監査人の名称	21	-
ニ. 事務所の名称及び所在地	23～25	-
2. 金庫の主要な事業の内容	-	2
3. 金庫の主要な事業に関する事項として次に掲げるもの		
イ. 直近の事業年度における事業の概況	2～4	1
ロ. 直近の5事業年度における主要な事業の状況を示す指標	-	16
(1) 経常収益	-	16
(2) 経常利益	-	16
(3) 当期純利益	-	16
(4) 出資総額及び出資総口数	-	16
(5) 純資産額	-	16
(6) 総資産額	-	16
(7) 預金積金残高	-	16
(8) 貸出金残高	-	16
(9) 有価証券残高	-	16
(10) 単体自己資本比率	-	16
(11) 出資に対する配当金	-	16
(12) 職員数	-	16
ハ. 直近の2事業年度における事業の状況		
(1) 主要な業務の状況を示す指標		
① 業務粗利益、業務粗利益率、業務純益、実質業務純益、コア業務純益及びコア業務純益 (投資信託解約損益を除く。)	-	16
② 資金運用収支、役員取引等収支及びその他業務収支	-	16
③ 資金運用勘定並びに資金調達勘定の平均残高、利息、利回り及び資金利鞘	-	16、17
④ 受取利息及び支払利息の増減	-	17
⑤ 総資産経常利益率	-	17
⑥ 総資産当期純利益率	-	17
(2) 預金に関する指標		
① 流動性預金、定期性預金、譲渡性預金その他の預金の平均残高	-	17
② 固定金利定期預金、変動金利定期預金及びその他の区分ごとの定期預金の残高	-	17
(3) 貸出金等に関する指標		
① 手形貸付、証書貸付、当座貸越及び割引手形の平均残高	-	17
② 固定金利及び変動金利の区分ごとの貸出金の残高	-	17
③ 担保の種類別の貸出金残高及び債務保証見返額	-	18
④ 使途別の貸出金残高	-	18
⑤ 業種別の貸出金残高及び貸出金の総額に占める割合	-	18
⑥ 預貸率の期末値及び期中平均値	-	19
(4) 有価証券に関する指標		
① 商品有価証券の種類別の平均残高	-	20
② 有価証券の種類別の残存期間別の残高	-	20
③ 有価証券の種類別の平均残高	-	20
④ 預証率の期末値及び期中平均値	-	20
4. 金庫の事業の運営に関する次に掲げる事項		
イ. リスク管理の体制	-	9
ロ. 法令遵守の体制	-	6
ハ. 中小企業の経営の改善及び地域の活性化のための取組の状況	9、11～18	-
ニ. 金融ADR制度への対応	-	8

	本編	資料編
5. 金庫の直近の2事業年度における財産の状況に関する次に掲げる事項		
イ. 貸借対照表、損益計算書及び剰余金処分計算書	-	10～15
ロ. 金庫の有する債権のうち次に掲げるものの額及び(1)から(4)までに掲げるものの合計額		
(1) 破産更生債権及びこれらに準ずる債権	-	19
(2) 危険債権	-	19
(3) 三月以上延滞債権 (貸出金のみ)	-	19
(4) 貸出条件緩和債権 (貸出金のみ)	-	19
(5) 正常債権	-	19
ハ. 自己資本の充実の状況について金融庁長官が別に定める事項	-	24～33
ニ. 次に掲げるものに関する取得価額又は契約価額、時価及び評価損益		
(1) 有価証券	-	20、21
(2) 金銭の信託	-	21
(3) 第102条第1項第5号に掲げる取引	-	21
ホ. 貸倒引当金の期末残高及び期中の増減額	-	19
ヘ. 貸出金償却の額	-	19
ト. 金庫が法第38条の2第3項の規定に基づき貸借対照表、損益計算書及び剰余金処分計算書又は損失金処理計算書について会計監査人の監査を受けている場合にはその旨	-	11
6. 報酬等に関する事項であって、金庫の業務の運営又は財産の状況に重要な影響を与えるものとして金融庁長官が別に定めるもの	-	22

#### ■ 連結 (信用金庫法施行規則第133条における規定)

	本編	資料編
1. 金庫及びその子会社等の概況に関する次に掲げる事項		
イ. 金庫及びその子会社等の主要な事業の内容及び組織の構成	-	23
ロ. 金庫の子会社等に関する次に掲げる事項		
(1) 名称	-	23
(2) 主たる営業所又は事務所の所在地	-	23
(3) 資本金又は出資金	-	23
(4) 事業の内容	-	23
(5) 設立年月日	-	23
(6) 金庫が保有する子会社等の議決権の総株主又は総出資者の議決権に占める割合	-	23
(7) 金庫の1の子会社等以外の子会社等が保有する当該1の子会社等の議決権の総株主又は総出資者の議決権に占める割合	-	23
ハ. 自己資本の充実の状況について金融庁長官が別に定める事項	-	24～33

### 金融機能の再生のための緊急措置に関する法律に基づく開示項目

	本編	資料編
1. 金融再生法開示債権の保全・引当状況	-	19



諏訪湖花火大会

資料編 (財務諸表) については、  
当金庫WEBサイトをご覧ください。

URL : <http://www.suwashinkin.co.jp/kinko/disclosure/index.php>



ずっと一緒に いつも近くに



〒394-8611  
長野県岡谷市郷田二丁目1番8号  
TEL 0266-23-4567  
<http://www.suwashinkin.co.jp/>  
令和5年7月発行  
編集 諏訪信用金庫 企画部



見やすいユニバーサルデザイン  
フォントを採用しています。